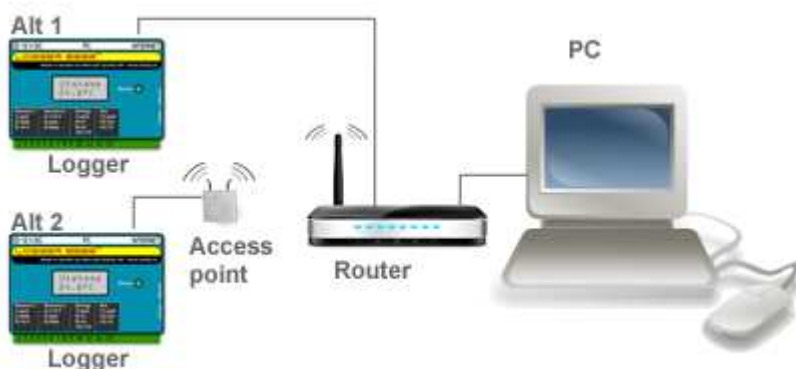


Installationsguide

För att installera mjukvara och hårdvara, följ nedanstående anvisningar.

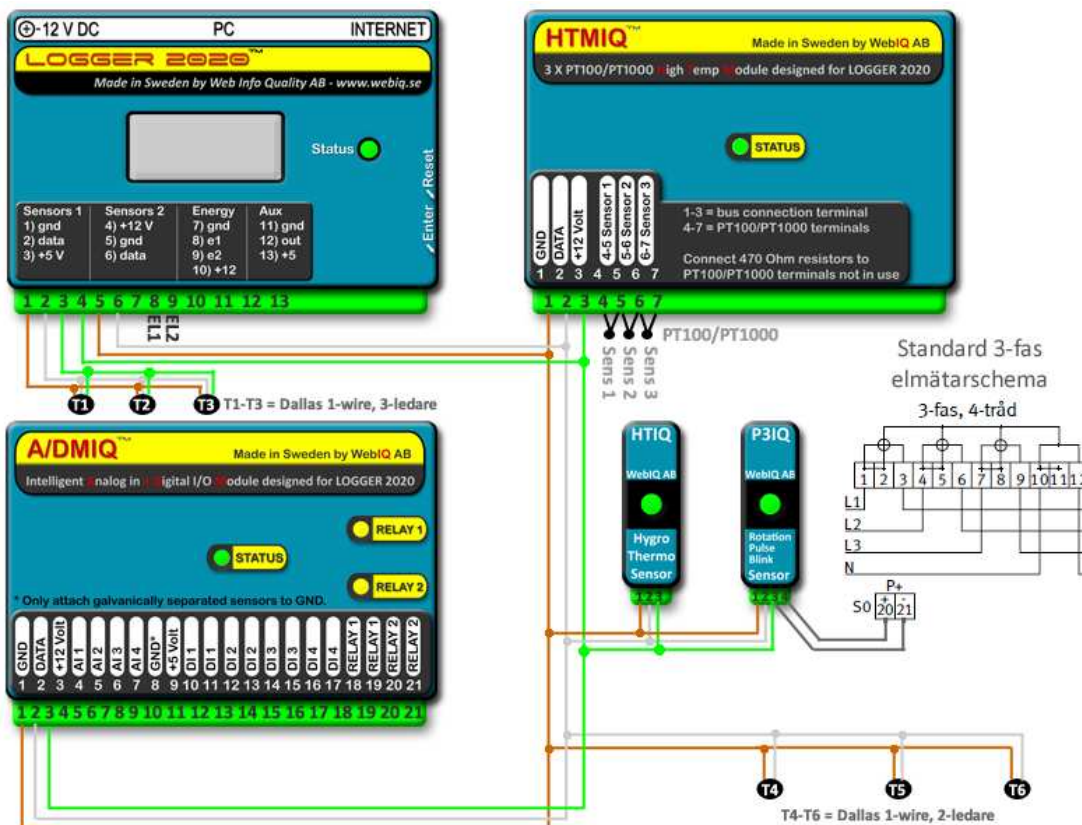
Inkoppling av Logger 2020 eller SunLogger 2020 mot PC/LoggerSoft

1. Logger 2020 ansluts alltid via en router, antingen till webtjänsten på www.e-logger.se, till din PC, eller både och! Det finns två olika sätt att ansluta loggern till routern, antingen genom att ansluta en nätverkskabel mellan Logger och Router, eller genom att ansluta Loggern till en trådlös accesspunkt som i sin tur står i kontakt med routern. Välj ditt alternativ, och om du väljer att ansluta via trådlös accesspunkt, se produktens manual för att göra de inställningar som krävs.



2. Anslut givare och moduler till Loggern, se bild nedan, eller läs mer i online-manualen på e-logger.se:

http://e-logger.se/wiki/index.php/Manual_Logger_2020_111109#Anslutningar



3. Starta Loggern. Under uppstarten visas en del info, som du kan läsa mer om i online-manualen:

http://e-logger.se/wiki/index.php/Manual_Logger_2020_111109#Startsekvens

Om startsekvensen gått igenom utan larm kommer nu alla tillgängliga givare att visas en efter en, Loggern roterar mellan alla anslutna givares mätvärden - med givarnummer till vänster och avläst temperatur till höger. Givare ett och två är elmätaringång ett respektive två, finns ingen elmätare ansluten eller om antal pulser per kWh för mätaren inte är definierat visas noll.

Två givare visas åt gången och varje givarpar visas 3 sekunder per givare. Det går att stanna visningen vid ett visst givarpar genom att enkelklicka kommandoknappen på Loggerns högra sida, givarparet visas då tills kommandoknappen enkelklickas igen.

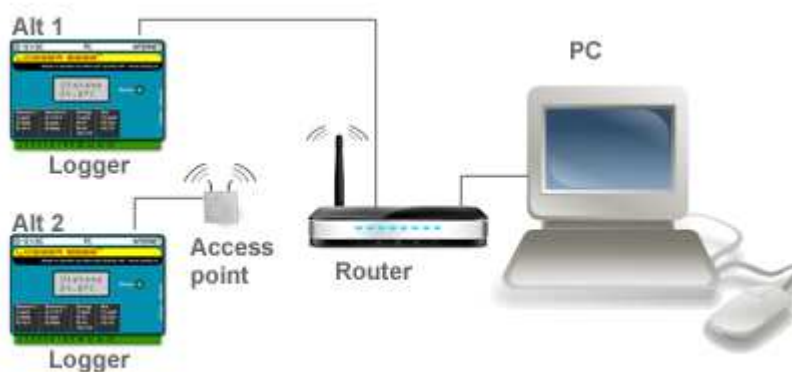
Nu är installationen av hårdvaran klar.

Inkoppling av Logger 2020 eller SunLogger 2020 mot webtjänsten e-logger.se

Om du tänkt köra Logger 2020 mot webtjänsten på www.e-logger.se så behöver LoggerSoft inte installeras på din dator.

Nedan beskriver vi tillvägagångssätten för anslutning enbart mot webtjänsten.

1. Logger 2020 ansluts alltid via en router, antingen till en router ansluten till fast bredband (fiber, adsl, kabel o.s.v.) eller via mobilt bredband. När du ansluter till fast bredband kan du även använda en trådlös accesspunkt för att slippa kabeldragning mellan logger och router, se bild nedan, om du väljer att ansluta via trådlös accesspunkt, se produktens manual för att göra de inställningar som krävs.



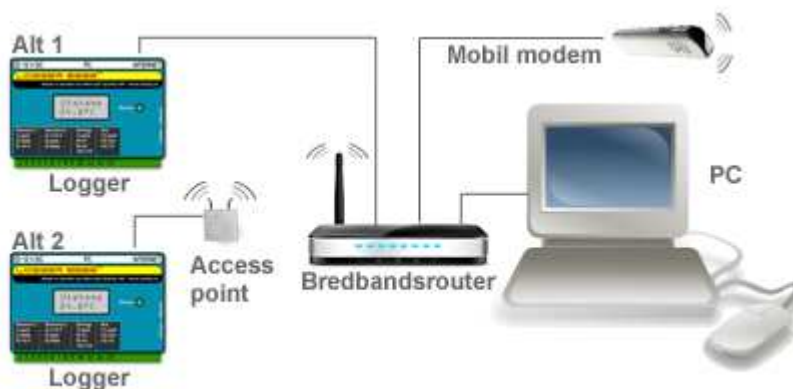
1.2 Anslutning via mobilt bredband:

För att ansluta via mobilt bredband behöver du en mobil bredbandsrouter, finns att köpa i webshoppen Energibutiken:

<http://www.energibutiken.se/sv/3g-routrar-accesspunkt/40-3g-router-edimax-6200n.html>

Även med mobilt bredband kan man ansluta antingen via kabel, eller via trådlös accesspunkt.

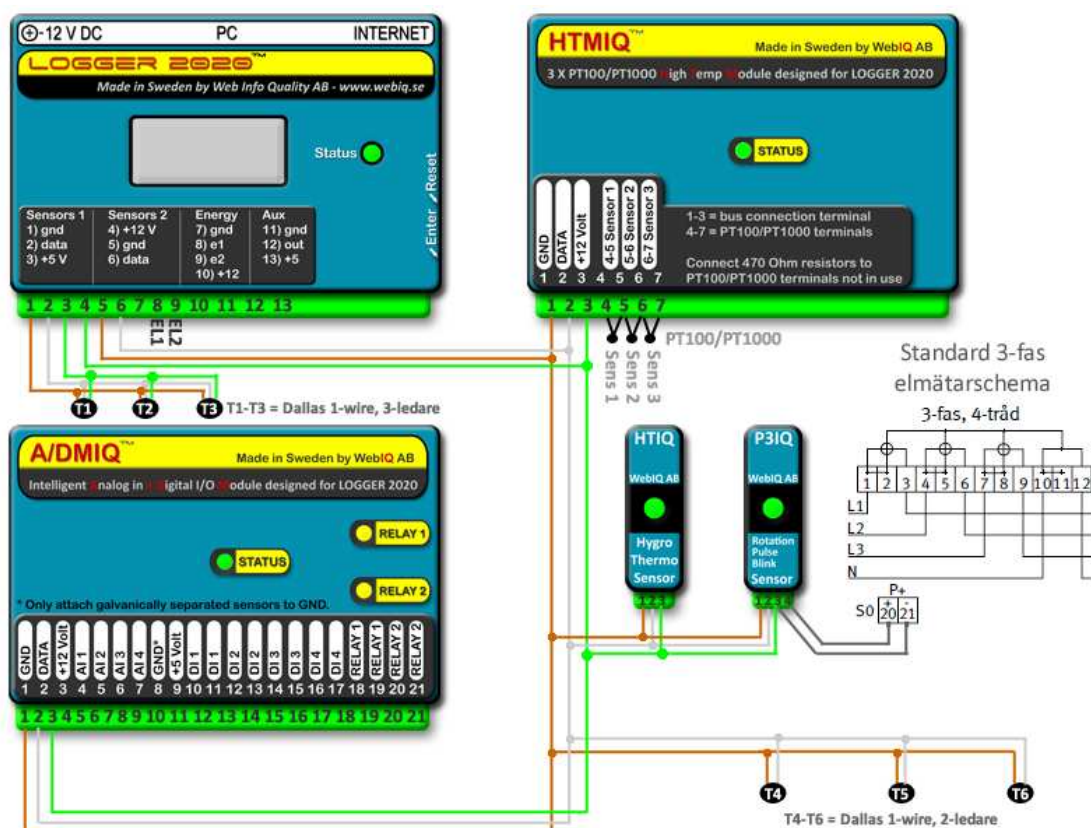
Inkoppling sker som visas i bilden nedan:



Fortsättning på nästa sida...

Anslut givare och moduler till Loggern, se bild nedan, eller läs mer i online-manualen på e-logger.se:

http://e-logger.se/wiki/index.php/Manual_Logger_2020_111109#Anslutningar



Gör ev. nödvändiga inställningar i router, i eventuell trådlös accesspunkt, och i ditt mobila bredbandsmodem. För instruktioner rörande dessa komponenters inställningar, se respektive produkts installationsanvisningar.

Starta Loggern, efter att loggern gått igenom sin uppstartssekvens så måste den ställas i läge för drift mot webtjänsten för att kunna ansluta till e-logger.se

- Håll in kommandoknappen på Loggerns högra sida i ca 3 sekunder, eller så länge att följande text visas i Loggerns display:
E1 test
Inp. 1
- Klicka en gång på kommandoknappen, nu visas i displayen: Funktion PC – LoggerSoft
- Dubbelklicka på kommandoknappen, nu blinkar texten ”Funktion PC – LoggerSoft”
- Enkelklicka på kommandoknappen, nu visas den blinkande texten: ”Funktion E-logger”
- Dubbelklicka på kommandoknappen för att spara inställningen. För att återgå till driftläge, håll in kommandoknappen tills loggern återgår till driftläge, eller vänta några sekunder så går loggern automatiskt tillbaka till driftläge.

Fortsättning på nästa sida...

Om kopplingen till internet fungerar som den skall kommer det efter att uppkopplingssekvensen har slutförts följande att visas i displayen:

”Enter in e-logger”: ID xxxxxx (tilldelas från webbtjänsten)

Logga in på det konto som du tidigare skapat på e-logger.se, klicka på ”Konto” i menyn, och fyll i ”Klient-ID” i rutan. Klicka på ”Ändra”

Kontoinställningar	
Klienttyp	Logger 2020 version 111109
Senaste IP	109.225.100.219
LoggerSoft-ID	E6B7HR10
Klient-ID	<input type="text" value="052HTR12"/>
Namn logger	<input type="text" value="Livelogger"/>
<input type="button" value="Ändra"/>	

Om alla inställningar är rätt skall du nu kunna börja definiera elmätare, temperaturgivare, anpassade kanaler, bygga systembild o.s.v.

För mer info om webbtjänsten, läs manualen på <http://e-logger.se/wiki/index.php/Huvudsida>

Installation av mjukvaran LoggerSoft

Mjukvaran LoggerSoft levereras med Loggern på en CD-skiva, den senaste versionen finns dessutom även tillgänglig på www.e-logger.se för de kunder som registrerat ett konto där.

LoggerSoft kan användas som enda koppling mot Logger 2020, eller som ett lokalt komplement när man normalt kör loggern mot webbtjänsten på e-logger.se.

När man normalt loggar mot webbtjänsten kan man när som helst starta LoggerSoft i sin PC, och lokalt följa de förändringar som sker t.ex. när man gör justeringar eller ändringar i den loggade anläggningen. Loggern skickar nu via routern data till både webbtjänst och PC om driftläge "E-logger" har valts.

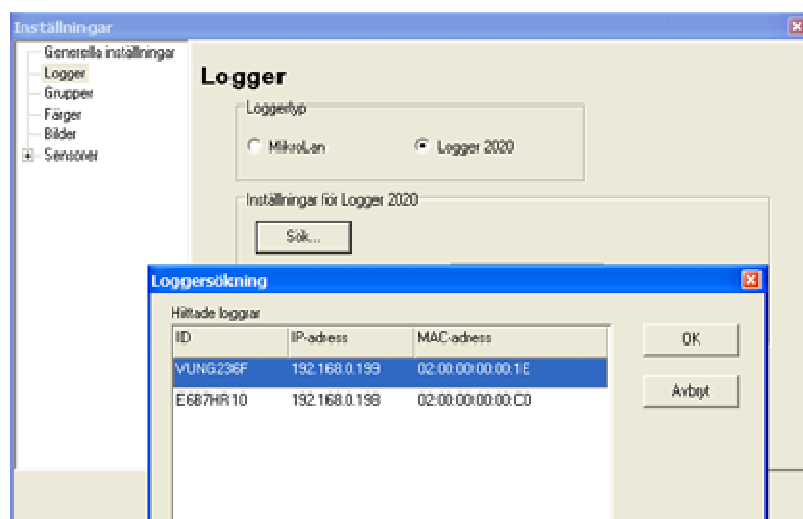
För att installera Loggersoft, se nedan.

1. Sätt in den medföljande cd-skivan i datorn.
2. Öppna utforskaren, öppna skivan (Normalt d:)
3. Klicka på lsxxxxxx.exe. (xxxxxx = programmets versionsnummer)
4. Följ installationsanvisningarna som visas på bildskärmen.
5. Se till att Logger 2020 är i drift och ansluten till routern.
6. Starta programmet via Start/program/LoggerSoft eller genom att dubbelklicka på (i utforskaren, normalt) - c:/program/LoggerSoft/l.exe
7. Nu skall, om du lyckats med installationen, ett "setupfönster" öppnas, välj språk, ange var data skall sparas, klicka på "spara".
8. Nu startas programmet och det är dags för dig att anpassa programmet efter dina behov.

OBS. Man kan behöva starta om programmet efter att man gjort ändringar i inställningarna innan allt fungerar som man vill.


När LoggerSoft startat:

1. Klicka på inställningar i menyn 
2. Välj "Logger" i menyn till vänster
3. Markera "Logger 2020"
4. Klicka på "Sök", LoggerSoft söker nu på nätverket efter anslutna Loggrar, när den hittar loggern så kommer den upp i listan över tillgängliga loggrar.
5. Markera din logger i sökrutan
6. Klicka på "OK"
7. Klicka på "spara"



Nu skall allt fungera och LoggerSoft skall ha detekterat de anslutna givarna, se nästa sida för inställningar av programmet.

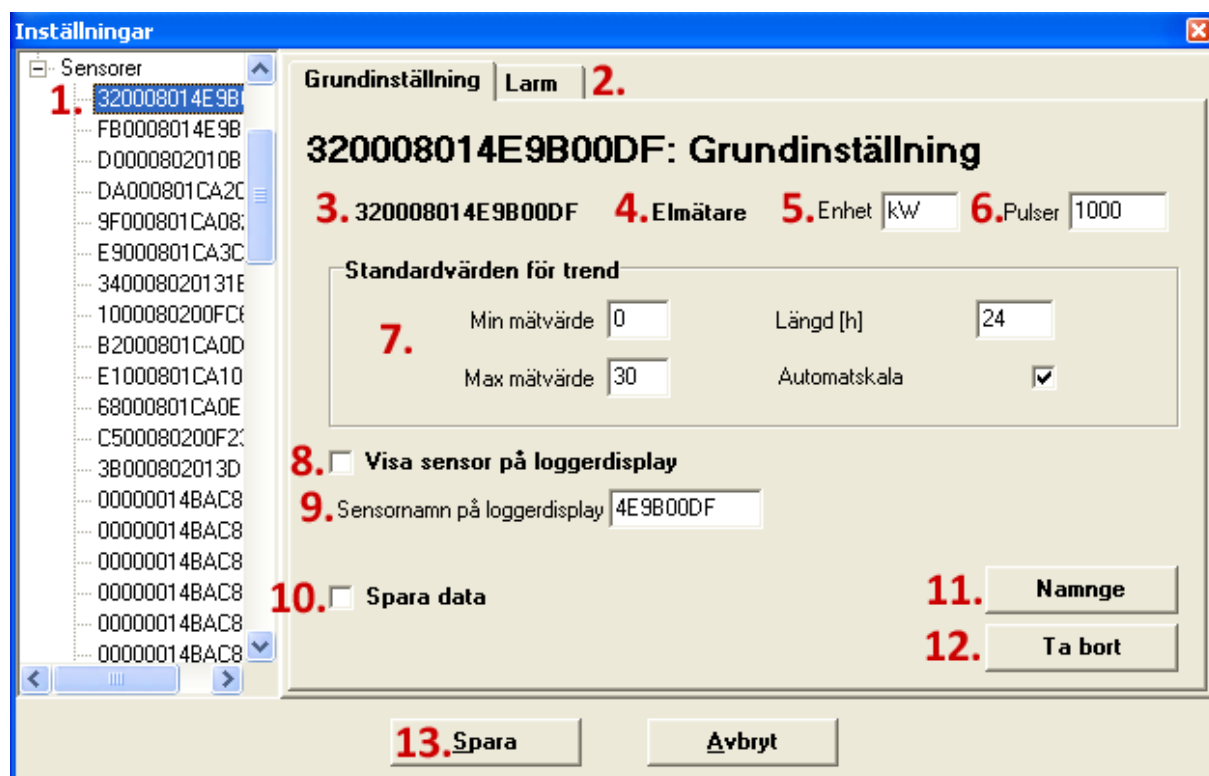
Programinställningar

Grundtips! Under menyvalet inställningar  kan du se om programmet detekterat dina tempgivare och göra olika inställningar för de enskilda givartyperna enligt nedan, Exemplet avser en elmätare.

Öppna fönstret "inställningar", klicka på "Sensorer", här skall nu stå ett eller flera bokstav/sifferkombinationer som är dina sensorer. Nedan följer en förklaring av de olika val du kan göra i inställningsfönstret.

1. Markera den givare du vill konfigurera.
2. Om du vill ställa in larmnivåer, klicka på fliken "Larm".
3. Visar sensorns unika id-nummer.
4. Visar vilken typ av sensor det är.
5. Ange vilken enhet du vill skall visas i programmet.
6. Ange det antal pulser som elmätaren ger för 1 kWh.
7. Om du vill, ange standardvärden för trendgraf. (Gäller enbart när du visar en trend över enbart denna givare)
8. Om du markerar denna ruta så kommer givarnamnet du anger enligt punkt 9 att visas i Loggerns display tillsammans med mätvärdet.
9. Ange det namn du vill skall visas i Loggerdisplayen, OBS. max 8 tecken.
10. Markera denna ruta om du vill att data skall sparas på hårddisken, om du inte markerar denna ruta så kommer all data att gå förlorad om du startar om programmet – vi rekommenderar starkt att du markerar denna ruta.
11. Namnge givaren med det namn du vill skall visas i programmet, kan vara längre än 8 tecken.
12. Klickar du här så raderar du den valda sensorn, skall normalt bara göras om man t.ex. bytt ut en trasig sensor, eller av annan anledning inte längre har sensorn kvar i nätverket.
13. Spara, klicka här för att spara de ändringar du gjort för sensorn. Man kan ändra inställningarna för flera sensorer i listan innan man sparar, men vi rekommenderar ändå att man sparar varje gång man gjort en givarinställning klar.

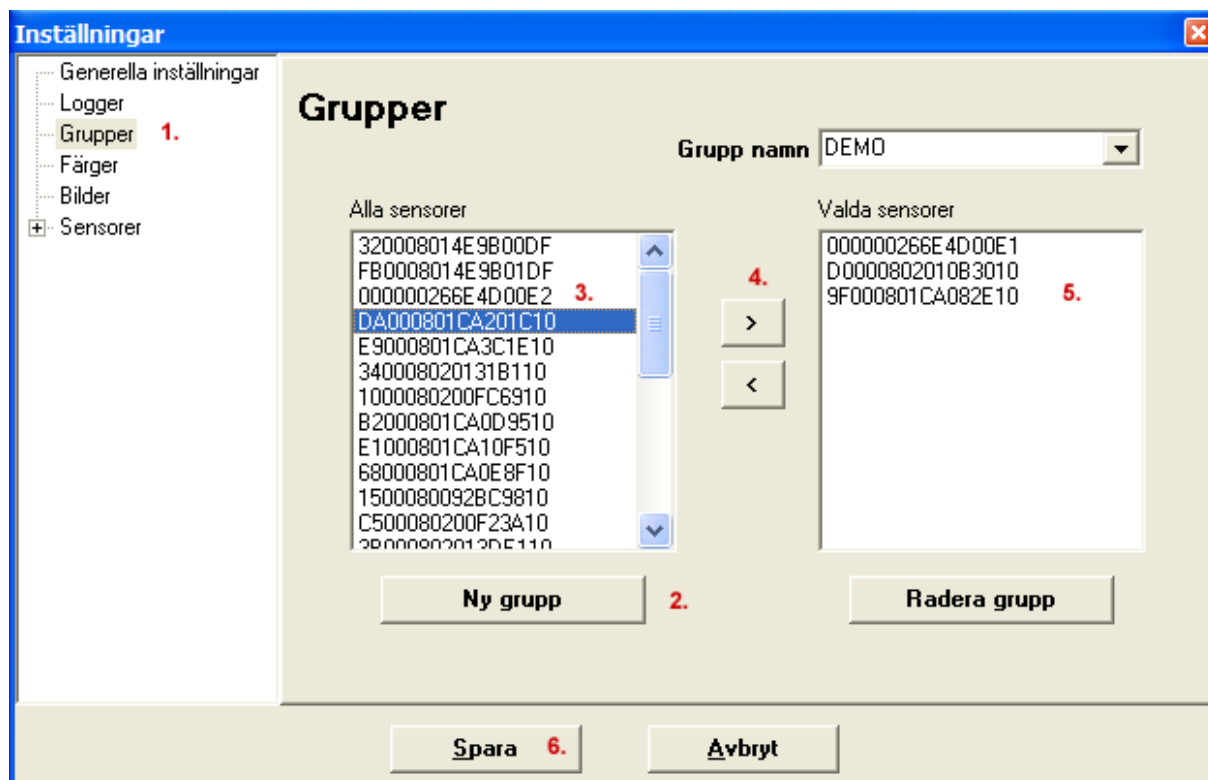
Efter att man gjort ändringar i inställningarna kan det vara nödvändigt att starta om programmet för att ändringarna skall effektueras.



Grupper

När du vill visa grupper av givare i grafer eller tabeller så krävs inställningar för grupper, dessa inställningar beskrivs nedan:

1. Öppna inställningsmenyn, välj ”Grupper” i menyn till vänster
2. Klicka på knappen ”Ny grupp”, namnge din grupp, klicka på spara.
3. I vänster fönster visas nu alla inkopplade sensorer i en lista, markera en av sensorerna som du vill ha med i din grupp.
4. Klicka på pil höger (se bild) för att flytta över givaren till listan över valda sensorer.
5. Här ser du de givare du valt att placera i din grupp
6. När du har valt de givare som du vill ha med i gruppen, klicka på ”Spara”



Det finns även fördefinierade grupper, dessa grupper omfattar:

- Grupp P = Pulsgivare/elmätare
- Grupp T = Temperaturer
- Grupp H = Fuktgivare (hygrometer)
- Grupp HT = Tempgivare inkopplade till HTMIQ-modulen
- Grupp A = Analoga ingångar på modulen A/DMIQ
- Grupp D = Digitala ingångar på modulen A/DMIQ

För att välja en grupp att visa:

Klicka på någon av de två menyvalen Grafer alternativt Tabeller:



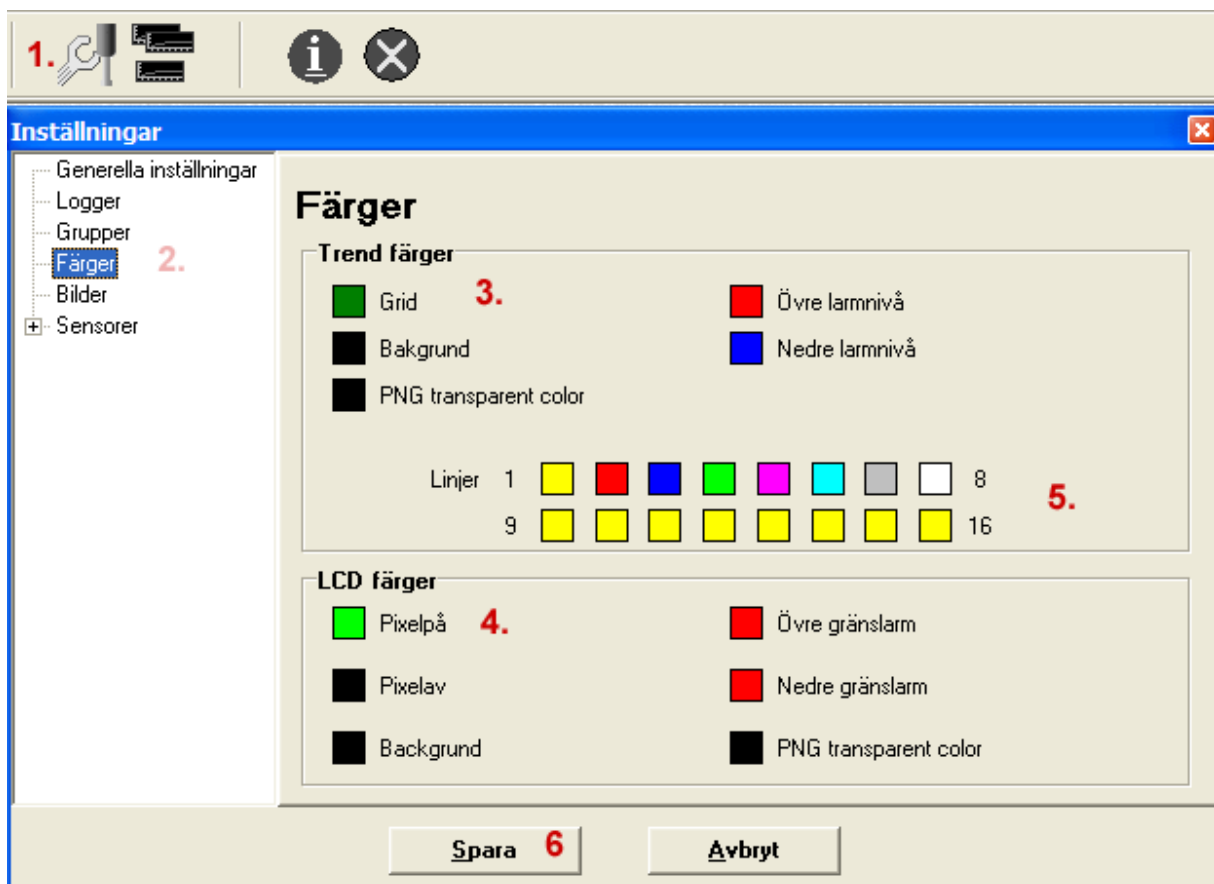
I den dropdownlista som visas, välj din grupp, eller enstaka givare som du vill visa i ett fönster.

Man kan ha multipla tabeller och/eller grafer öppna samtidigt, och alla givare kan visas i flera olika grupper. Om programmet startas om så öppnas de tabeller och grupper automatiskt, som var aktiva när programmet stoppades.

Färger


Inställningar av färger kan göras för tabell och graf-bakgrunder, teckenfärg och linjefärg. Se numreringar i bilden nedan:

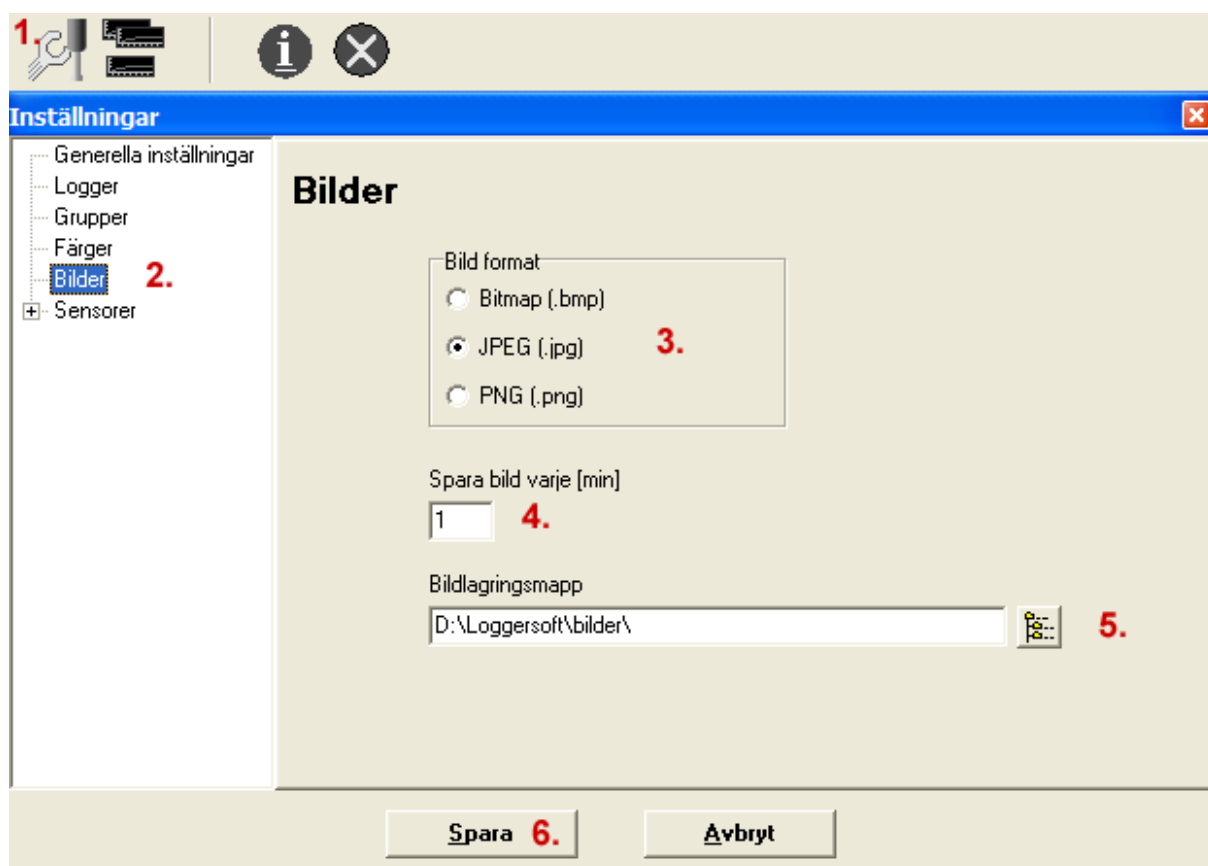
1. Klicka på inställningar
2. Välj "Färger" i menyn till vänster
3. För att ändra färgerna på Linjer och bakgrunder i graferna, högerklicka på de små fyrkanterna – nu öppnas en färgväljare, välj färg och klicka sedan på OK.
4. För att ändra bakgrund och teckenfärg i tabeller, högerklicka på de små fyrkanterna, välj färg, klicka på OK.
5. För att ändra färg på givarnas graflinjer, högerklicka på de små fyrkanterna, välj färg, klicka på OK
6. När du är nöjd med dina inställningar, klicka på "Spara"



Bilder

Om du vill spara bilder av tabeller och grafer så kan du ange detta under menyvalet inställningar. (Se bild)

1. Öppna Verktygsmenyn ”inställningar” 
2. Välj ”Bilder” i menyn till vänster
3. Välj vilken typ av bildfil du vill skall sparas
4. Ange hur ofta en ny bild skall genereras. Bilderna som genereras skriver hela tiden över den tidigare bildfilen, så det är ingen risk att du fyller din hårddisk med bilder från LoggerSofts bildfunktion.
5. Bläddra dig fram till den mapp på din hårddisk där du vill att bilderna skall sparas.
6. När du är nöjd med dina inställningar, klicka på ”Spara”



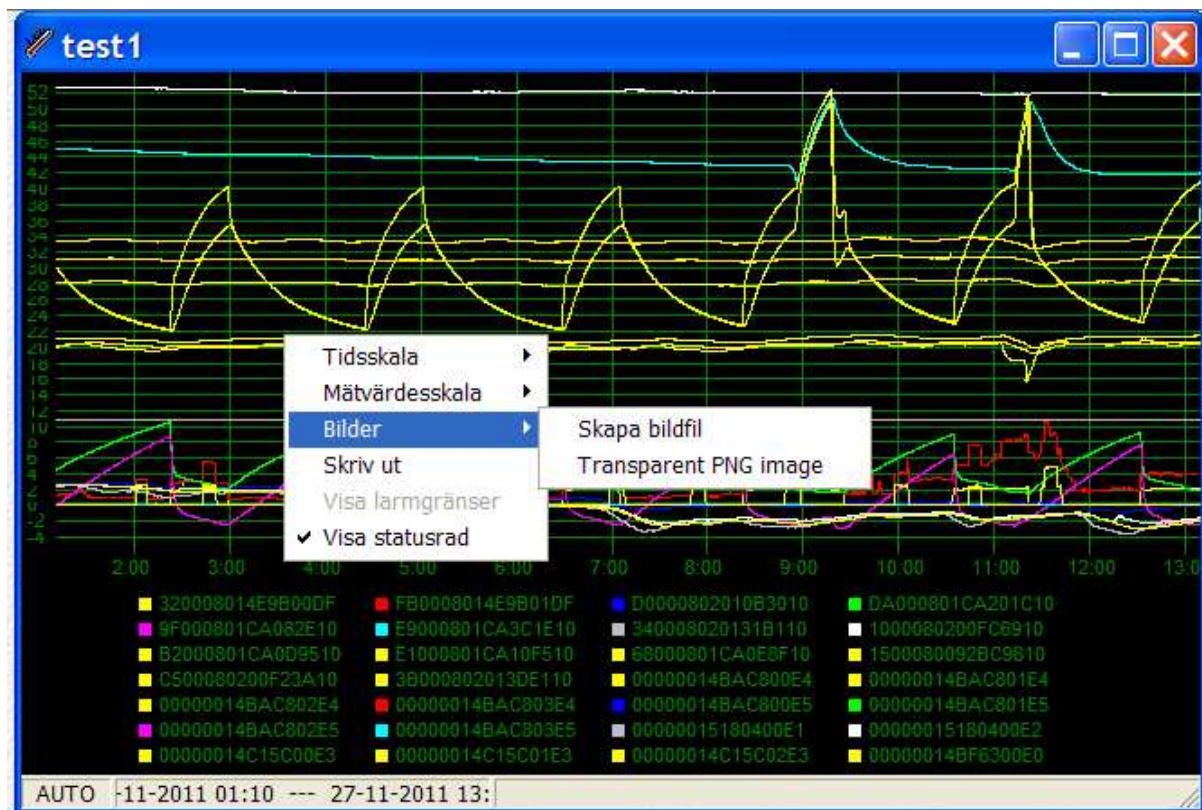
Fortsättning på nästa sida...

För att bilder skall skapas måste man sedan öppna de tabell och/eller graf-fönster som man vill spara som bilder.

När du öppnat de fönster som du vill spara bilder av, högerklicka var som helst i den tabell eller graf som visas i LoggerSofts programfönster, (se bild)

Klicka på "Bilder", och välj sedan skapa bildfil.

Vill du att bildfilen skall vara i transparent .png-format, gör om samma sak igen för att markera det valet.



De bilder som skapas på hårddisken kan du via FTP skicka upp till webben om du t.ex. har en hemsida där du vill kunna följa dina loggade objekt.

Jag hoppas att du skall bli nöjd med ditt köp, skulle problem uppstå kan du alltid kontakta mig, helst via supportforumet, eller via e-post.

Web Info Quality EU AB
Rickard Marklund
Skidvägen 13
94493 Hemmingsmark
Tel. 0911-33066 070-6798263

Ställ helst supportfrågor i vårt supportforum på www.e-logger.se/forum
Eller via e-post: rickard@webiq.se